



LIGUE DE TIR D'ALSACE

Maison Départemental des Sports
4 rue Jean Mentelin
B.P. 95028
67035 STRASBOURG CEDEX 2

*** REGLEMENT * TIR SENIOR ALSACE 10M / 25M / 50M**

Rédigé par : Gérard DENYS

Modifié le 1 juillet 2024 V1

(Les modifications sont en rouge)

Préambule

La **Ligue de Tir d'Alsace** a initié une nouvelle pratique de tir : le tir des vétérans. Cette pratique est spécifique à la Ligue de Tir d'Alsace.

Les règles spécifiques sont décrites dans ce document.

Ce règlement est susceptible d'évoluer en fonction de l'expérience accumulée au fil des rencontres.

Le mode de compétition retenu est un "Critérium". Ce critérium spécifique, est organisé en collaboration avec les départements du Haut-Rhin et du Bas-Rhin.

Règles communes

1) Organisation du critérium :

- 3 tours de qualification + 1 finale (commune) +1 super finale (commune)
- Les tours de qualification seront organisés séparément dans chaque département.
- L'organisation des tours de qualification est laissée à l'appréciation de chaque département (Dates des tours, plans de tir, etc...).
- Les dates butoirs pour les tours de qualification seront définies en commun, entre les départements, et seront inscrites au calendrier de la LTA.
- L'accession à la finale se fera par quota dans chaque discipline.
- Le quota sera défini chaque année.
- Pour le tir de la finale, les points seront remis à zéro.

Cette disposition prendra effet pour la saison 2014/2015.

- Toute finale sera comptée au 1/10^e de point en 10m (Carabine & Pistolet) et en carabine 50m. Pour le pistolet 25m comptage au point entier)
- La super finale se tirera à l'issue de la finale et prendra en compte les 10 meilleurs résultats (tireurs) de la finale dans chaque discipline.
Elle se tirera selon l'ancienne modalité FFT en 10 coups, soit **40 secondes** par coup sur cible papier et **35 secondes** sur cibles électroniques.
- Equipes : les clubs engageront les équipes en début de critérium.
Un club peut engager plusieurs équipes.
- Les classements intermédiaires et l'organisation de la Finale sont à la charge de la LTA.
- Le TARIF de l'engagement est de 10€ par discipline et par critérium, les droits d'engagements seront demandés par la ligue de tir

2) Classements :

- *Catégories* : Femmes D3 et Hommes S3 et PRE-VETERANS 55 à 65 ANS
- *Voir fiche annexe 1*
- Le classement individuel se fera par addition des 2 meilleurs résultats des trois tours de qualification.
- *Classement individuel* : Pistolet et Carabine par discipline
- Classement finale :

- Pour la finale le quota doit se faire en fonction du nombre de tireurs et tenir compte des résultats des finales départementales
- Pour la finale les scores obtenues à la finale départemental seront remis à zéro et pour la super-finale aussi
- **CLASSEMENT FINALE** : résultat finale + résultat super-finale
- **Classement équipe** :
Une équipe est constituée de 3 tireurs.
Le classement se fera par addition des points des trois meilleurs tireurs de l'association, à concurrence du nombre d'équipe engagée par un club.

Handisports: les tireurs handisport pourront utiliser leur matériel spécifique. Un handicap de point sera mis en place (tir debout sans appui des coudes 5 points, tir couché avec appui des coudes 10 points)

- Cet handicap sera revu chaque année en fonction des scores des tireurs handicapés et du 1^{er} des valides

3) Tenue vestimentaire :

- Le tir s'effectuera en **tenue de sport ou de détente**.
- **Aucune tenue vestimentaire spécifique**, au tir sportif en particulier, n'est autorisée : c.-à-d. les vestes de tir, les pantalons de tir, les chaussures de tir, les gants de tir, pas de chaussures montantes (au-dessus des malléoles) etc. sont interdits.
- Les accessoires suivants sont autorisés : casquette, lunette, cache œil (latéral interdit), bandeau.
- **Pour les séniors le jean bleu est autorisé (mais pas de tenue de camouflage)**

4) Support (potence) spécifique :

- Le tir s'effectuera à l'aide de support (potence) spécifique.
- Les supports personnels, répondants aux spécificités ci-après, sont autorisés.
- Les potences **type Allemagne** sont autorisées, **mais interdiction de prendre appui** contre le mat vertical

Disciplines: 10M et 25M

- Le support est constitué d'un tube cylindrique horizontal, d'un diamètre maximum de **50mm**, pour une longueur maximum de **100 mm**.
- Le tube cylindrique horizontal peut être revêtu d'une matière lisse, mais non antidérapante.
- Le support peut être réglable en hauteur.
- La dimension de sa base est de maximum **30x30cm**
- Aucune partie du support ne doit dépasser la hauteur de la partie horizontale sur laquelle l'arme s'appuie.
- La potence ne pourra être fixée à un quelconque endroit du poste de tir.

Exemple d'un modèle autorisé

Discipline: 50M

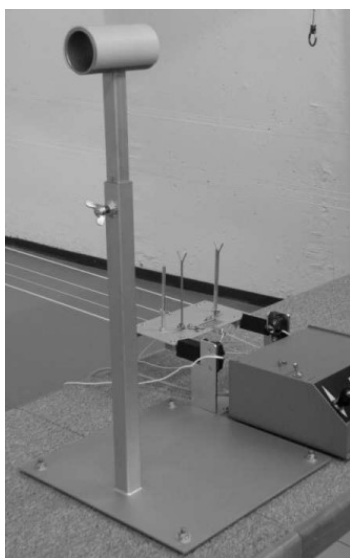
- Le support est constitué d'un tube cylindrique horizontal, de diamètre maximum de **50 mm**, pour une longueur **minimum de 100 mm et 150 mm maxi**.
Des ailettes peuvent être mise en place aux extrémités pour éviter que l'arme ne glisse de la potence: hauteur maxi 25 mm
- Le tube cylindrique horizontal peut être revêtu d'une matière lisse, mais non antidérapante.
- Le support est réglable en hauteur de **800 à 1600mm** environ.
- La dimension de sa base est de maximum **600x600mm**
- Aucune partie du support de doit dépasser la hauteur de la partie horizontale sur laquelle l'arme s'appuie.
- La potence ne pourra être fixée à un quelconque endroit du poste de tir.
- Un "serveur de balles" peut être fixé sur la potence

Exemple d'un modèle autorisé (Voir photo N°4)

REGLES SPECIFIQUES

Discipline: 10M

5) Matériel autorisé:



- Armes autorisées: Carabine ou pistolet de calibre 4.5 mm (règlement ISSF).
- Support: selon point 4 (10M et 25M)
- Tenue vestimentaire: selon point 3

6) Programme de tir

- 10 mn de préparation avant match
- 30 plombs de match à tirer en 45 minutes maximum, essais illimités compris dans le temps de match.
- Le drapeau de sécurité doit être en place si l'arme est posée sur la table de tir et si vous quittez la ligne de tir

7) Prise de position

- **Position de Tir:** debout, sans appui autre que l'arme sur la potence
- **Position de la main :** sur le canon ou sous le fût à la carabine (démontrée sur photo N°3) sans toucher le support (pour un droitier main gauche et pour un gaucher main droite)

A: Règles spécifiques- Tir au pistolet

- Le tir doit être effectué à bras franc, et à une seule main.
- Le pistolet doit reposer sur le support au niveau de la partie inférieure de la crosse.
- Aucune partie du corps du tireur ne doit toucher le support.
- Seule la crosse de l'arme doit reposer sur l'appui.
- Le canon, la cartouche de gaz propulsant, le pontet, etc. ne doivent pas être en contact avec le support.
- La base de la crosse ne doit pas épouser la forme du support.
- Les ajouts sous la crosse de liège, de caoutchouc, de cuir, de toute matière qui permet de rendre l'arme antidérapante sont interdits
- Les ajouts spéciaux sous la crosse sont autorisés (Steyer, Walther)
- Toute forme concave est interdite (sauf les pistolets Hammerli AP-40, qui ont cette crosse concave d'origine).
- Le poignet du tireur doit pouvoir bouger librement lorsque le tireur est en position de tir, l'arme étant en appui sur le support.
- Commandements super-finale :
 - Charger : arme en main mais en appui sur table
 - Tir le tireur pose son arme sur le support et à **45** secondes cible papier, cibles électronique **35** secondes pour tirer



PHOTO N° 3 : position carabine



PHOTO N° 2 : position au pistolet

B: Règles spécifiques - Tir à la carabine

- Pas de matière antidérapante sous le fût

DISCIPLINE 25M

8) Matériel autorisé

- Armes autorisées: Pistolet 22 LR (règlement ISSF)
- Support: selon point 4 (10M et 25M)
- Tenue vestimentaire: selon point 3

9) Sécurité :

- Pour des raisons de **sécurité**, les tireurs engagés devront être à jour de leur carnet de tir, prouvant ainsi leur formation à la manipulation des armes de poing.
- Ils ne pourront participer au critérium, que muni de leur carnet de tir, comportant 3 tirs contrôlés au minimum, dont un, validé au cours de l'année sportive.
- Le drapeau de sécurité doit être en place si l'arme est posée sur la table de tir et si vous quittez la ligne de tir

10) Programme de tir :

- **Discipline: STANDARD 25M.**
- 10 mn de préparation avant les tirs essais.
- 1 série d'essai de 5 balles en 150 secondes.
- 2 séries de 5 balles de match en 150, 20, 10 secondes.

11) Prise de position :

- **Position de Tir:** debout, sans appui autre que l'arme sur la potence

A: règles générales de prise de position :

- Le tir doit être effectué à bras franc, et à une seule main.
- Le pistolet doit reposer sur le support au niveau de la partie inférieure de la crosse.
- Aucune partie du corps du tireur ne doit toucher le support.
- Ni le canon ou les contrepoids ne peuvent être en contact avec le support.
- La base de la crosse ne doit pas épouser la forme du support.
- Les ajouts sous la crosse de liège, de caoutchouc, de cuir, de toute matière qui permet de rendre l'arme antidérapante sont interdits
- Les ajouts conviennent sans jeu entre la crosse et le support métallique (ils seront fixés sur la crosse)
- Toute forme concave est interdite.
- Le poignet du tireur doit pouvoir bouger librement lorsque le tireur est en position de tir, l'arme étant en appui sur le support.

B: Commandement et position de départ :

La séquence de tir sera

- «**Chargé**» (Les tireurs approvisionnent les chargeurs et les engagent dans l'arme)
- «**En Position** » (Les tireurs placent leurs armes sur la potence à bras franc »
- «**Tireur êtes-vous prêts** » (Les cibles sont effacées pour la série en cours)
- Le tir commencera à la réapparition des cibles.

- **Si incident la série sera retirée pour les tireurs concernés**

12) Discipline 25 M SPORT en 22 LR :

- Mise en place 10 mn avant essais
- 5 mn d'essais avant match
- 15 tirs de précision + 15 tirs de vitesse 3/7

La séquence de tir sera

- «**Chargé** » (Les tireurs approvisionnent les chargeurs et les engagent dans l'arme)
- «**En Position** » (Les tireurs placent leurs armes sur la potence à bras franc »
- «**Tireur êtes-vous prêts** » (Les cibles sont effacées pour la série en cours)
- Le tir commencera à la réapparition des cibles.

- **Si incident la série sera retirée pour les tireurs concernés**

DISCIPLINE 50M

13) Matériel autorisé :

- Armes autorisées: Carabine 22 LR
- Support: selon point 4 (50M)
- Tenue vestimentaire: selon point 3
- Les carabines de type "loisirs", ou de compétition "standard" ou "libre", peuvent être utilisées avec une visée métallique ou ouverte.
- Carabine à un coup ou à répétition.
Si la carabine comporte un chargeur, celui-ci ne pourra être garni que de 5 cartouches maxi.
- Les carabines avec une visée optique: lunette de tir avec un grossissement libre, feront partie d'un **classement spécifique**.

14) Programme de tir

- 30 balles de match à tirer en 45 minutes maximum, essais illimités compris dans le temps de match.
- Le drapeau de sécurité doit être en place si l'arme est posée sur la table de tir ou au sol et si vous quittez la ligne de tir

15) Prise de position

Position de tir: assis, sur une chaise ou un tabouret, en position "normal" (voir photo 4)

- Suivant les équipements du stand les tireurs pourront utiliser un tabouret ou une chaise
 - Quand il y aura des tabourets tous les tireurs devront les utiliser
 - Quand il y aura des chaises tous les tireurs devront les utiliser
 - Pas de panachage
-
- Aucune partie du corps du tireur ne doit toucher le support.
 - Seul le fût de l'arme doit reposer sur la partie supérieure du support.
 - Pas de matière antidérapante sous le fût
 - Les cartons peuvent être changés par une tierce personne.
 - En fin de tir, le tireur posera son arme au sol avec un drapeau de sécurité engagé.
 - Les consignes de sécurité, surtout concernant le déplacement des armes, devra être impérativement respecté !

Photo N°4: position pour le tir à 50m



REGLES SPECIFIQUES PISTOLET 10M 5 COUPS

16) PISTOLET:

- Calibre 4,5 mm semi-automatique avec chargeur 5 coups
- Crosse non fermée
- Partie inférieure de la crosse ne doit pas épouser la forme du support
- Les ajouts sous la crosse de liège, de caoutchouc, de cuir, de toute matière qui permet de rendre l'arme antidérapante sont interdits
- Les ajouts spéciaux sous la crosse sont autorisés (Steyer, Walther)
- Toute forme concave est interdite (sauf les pistolets Hammerli AP-40, qui ont cette crosse concave d'origine).
- Le poignet du tireur doit pouvoir bouger librement lorsque le tireur est en position de tir, l'arme étant en appui sur le support.

17) PISTOLET STANDARD 10M :

- Nb de tirs 1 série de 5 coups d'essai en 10 s
- 6 séries de 5 coups en 10s de match
- Une cible papier pour tir de réglage sera utilisée

Cibles utilisées :

- Cible papier pistolet 10m
- Cible électronique
- Cible tournante
- Cible fixe avec commande au chronomètre

Temps de préparation :

- 3 mn

Essais :

- 1 série en 10s

Les commandements :

Cible Fixe :

Le temps est contrôlé au chronomètre
1 mn après le commandement « CHARGER » arme en appui sur table
« ATTENTION » - Les tireurs poseront la crosse sur le support
7 s après « ATTENTION »
« TIR » (début tir)
Après 10 s « STOP »
Les coups tirés après « STOP » sont comptés zéro

Cibles tournantes ou électroniques :

1 mn après le commandement « CHARGER » arme en appui sur table	
« ATTENTION » - Les tireurs poseront la crosse sur le support	Les cibles s'effacent ou les lampes rouges s'allument
7 s après « ATTENTION »	Les cibles font face ou les lampes rouges s'éteignent et donne le signal de début de tir
Après 10 s, les cibles s'effacent ou les lampes rouges s'allument	

Comptage :

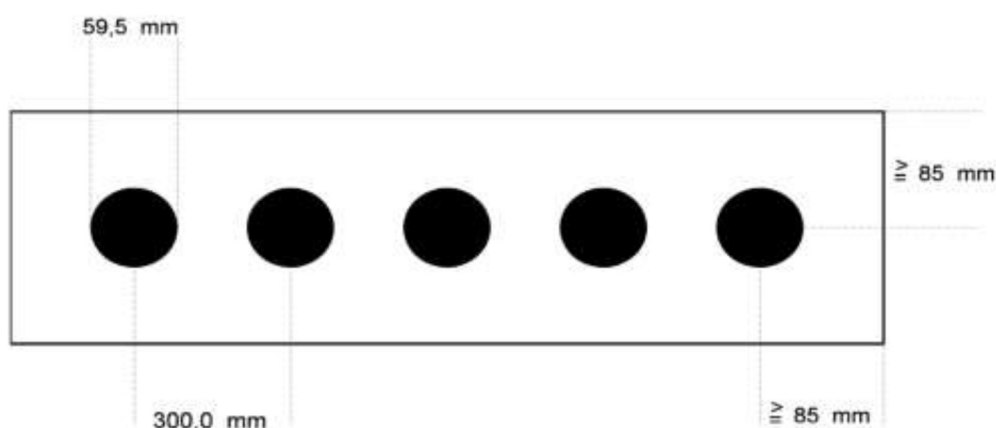
- Si égalité pour les 3 premiers font des « **SHOOT-OFFS** »

18) TIR VITESSE 10M :

- Nb de tirs 1 série de 5 coups d'essai en 10 s
- 6 séries de 5 coups en 10s de match
- Une cible papier pour tir de réglage sera utilisée
- **Le support ne doit pas comporter de système de rotation, il doit être fixe comme le support précision**

Cibles utilisées

- Cibles basculantes
Diamètre du visuel noir est de 59.5 mm
- **Diamètre du trou 50 mm**
Intervalle entre le centre des cibles 300 mm
- Les cibles tombantes à système mécanique peuvent être utilisées avec chronométrage manuel
Ou avec un chronométrage électronique, plus une lampe de signalisation, cibles tombantes bloquées avant « Tir » et après « Stop »



Temps de préparation :

- 3 mn

Essai :

1 série en 10 s

Les commandements :

Cibles sans contrôle électronique

Le temps est contrôlé au chronomètre
1 mn après le commandement « CHARGER » arme en appui sur table
« ATTENTION » - Les tireurs poseront la crosse sur le support
7 s après « ATTENTION »
« TIR » (début tir)
Après 10 s « STOP »
Les coups tirés après « STOP » sont comptés zéro

Cibles avec contrôle électronique

1 mn après le commandement « CHARGER » arme en appui sur table	
« ATTENTION » - Les tireurs poseront la crosse sur le support	Les cibles s'effacent ou les lampes rouges s'allument
7 s après « ATTENTION »	Les cibles font face ou les lampes rouges s'éteignent et donne le signal de début de tir
Après 10 s, les cibles s'effacent ou les lampes rouges s'allument	

En position prêt :

- Le support ne doit pas comporter de système de rotation, il doit être fixe comme le support précision

Comptage :

- Si égalité pour les 3 premiers : ils feront des « **SHOOT-OFFS** »
- Un « **TOUCHE** » (1 point) pour chaque cible qui tombe pendant les 10 s
- Tout coup tiré trop tôt ou trop tard doit être compté zéro
- Après chaque série de cinq coups, les cibles tombées sont comptées, annoncées et enregistrées

ANNEXE N° 1

LES CLASSEMENTS EN FONCTION DE LA SAISON ETE OU HIVER

CRITERIUM ETE TSA

CLASSEMENTS

➤ Individuels :

- Séniors **D3** :

- ✓ Carabine
- ✓ Pistolet

- Séniors **S3** :

- ✓ Carabine
- ✓ Pistolet

- Pré-vétérans :

Si + de 5 tireurs H et F un classement différent (sinon mixte)

- ✓ Carabine
- ✓ Pistolet

- Carabine avec optique :

Classement mixte (H et F)

➤ Equipes :

- Hommes :

- ✓ Carabine
- ✓ Pistolet

- Femmes :

- ✓ Carabine
- ✓ Pistolet
- Pré-vétérans : (mixte)
 - ✓ Carabine
 - ✓ Pistolet
- Carabine avec optique : Classement mixte

CRITERIUM HIVER TSA CLASSEMENTS

➤ Individuels :

- Séniors **D3** :
 - ✓ Pistolet
 - ✓ Carabine
- Séniors **S3** :
 - ✓ Pistolet
 - ✓ Carabine
- Pré-vétérans :

Si + de 5 tireurs H et F un classement différent (sinon mixte)

 - ✓ Carabine
 - ✓ Pistolet
- Pistolet standard :

Mixte
- Pistolet 5 cibles basculantes :

Mixte